

Xeloda

ゼロックス  
XELOX療法・ゼロックス  
XELOX+アバスチン療法を  
受けられる方へ

ゼロードハンドブック

## はじめに

この小冊子は、大腸がんの抗がん剤療法のひとつである<sup>ゼロックス</sup>XELOX療法、<sup>ゼロックス</sup>XELOX+アバスチン療法について、よく知っていただくためのものです。

XELOX療法、XELOX+アバスチン療法とは、どんな治療法なのか、期待できる効果、治療のスケジュール、副作用とその対処法などをわかりやすく紹介したいと思います。また、お薬の飲み忘れを防ぎ、治療中の気になる症状を記入していただくために、**治療ダイアリー**も盛り込みましたので、お役立てください。

この治療法について、もっと詳しく知りたい方は、医療スタッフ（医師、薬剤師、看護師）までおたずねください。



## もくじ

大腸がんの治療について	2
XELOX療法、XELOX+アバスチン療法とは？	4
治療を受けられない人は？	6
治療のスケジュールは？	8
ゼローダの服用について	
ゼローダはどのように服用するの？	10
飲み忘れや、服用量を間違えたときはどうするの？	11
よくみられる副作用	12
①手足症候群	14
②末梢神経障害	16
③消化器症状	18
④骨髄抑制	20
⑤高血圧	21
主治医に連絡が必要な症状は？	22
日常生活で気をつけることは？	24
Q&A	26
治療ダイアリー記入例	28
治療ダイアリー	30

## 大腸がんの治療について

大腸がんの治療には、「内視鏡治療」「手術治療」「化学療法（抗がん剤療法）」「放射線療法」などがあります。手術で取りきれないがんに対しては、がんの大きさをコントロールし、病気の進行を抑えるため、抗がん剤を用いる化学療法が有効な治療手段となります。抗がん剤は、血液の中に入って全身をめぐる、がん細胞を直接攻撃して増殖を防ぐ働きがあります。何種類かの抗がん剤を組み合わせる治療法は、効果が高いことがわかっています。また最近では、がん細胞の特徴をターゲットとして選んで攻撃するように設計された「分子標的薬」と呼ばれる新しいお薬を組み合わせると、さらに治療の効果があがることが、わかってきました。



抗がん剤は、がん細胞だけではなく正常な細胞にも影響を与えてしまうため、副作用（望ましくない作用）があらわれることがあります。副作用の程度や内容は、抗がん剤の種類や組み合わせによっても異なります。治療を安全に行うためには、副作用を正しく理解することが大切です。

また、抗がん剤の組み合わせによって、治療の方法やスケジュールにも違いがあります。近年は、治療方法の工夫によって、外来で行える化学療法が増えています。

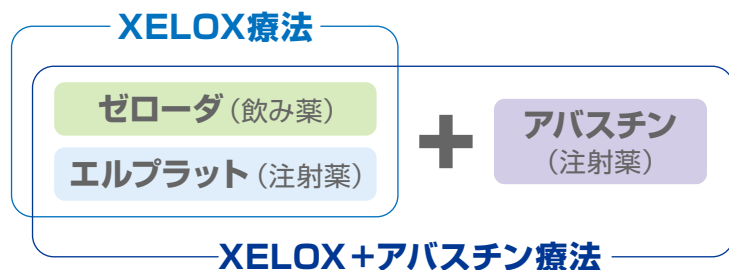


※よくみられる副作用については、12～21ページをご参照ください。

## XELOX療法、XELOX+アバスチン療法とは？

**XELOX療法**は、飲み薬のゼローダと注射薬のエルプラットを組み合わせて使う化学療法です。

**XELOX+アバスチン療法**は、そこに注射薬のアバスチンを加えて、3種類のお薬を組み合わせて使う治療法です。



手術で、がんを取りきれない人が治療を受けることができますが、中には治療を勧められない患者さんもいます。

飲み薬と点滴を組み合わせて使うことによって、点滴の時間が短くなったことが特徴です。また、通院回数が少ないことも特徴のひとつです。

XELOX療法、XELOX+アバスチン療法は、注射薬だけを使う大腸がん化学療法と同じくらいの効果があることが、わかっています。

3種類のお薬は、それぞれ次のような働きがあります。

### ゼローダ



がん細胞の増殖を抑える抗がん剤のひとつです。

正常な細胞への影響を少なくするため、体内の3種類の酵素によって変化し、最終的にがん細胞を選んで効果を発揮するようにつくられています。つまり、効率よくがん細胞を攻撃することができる飲み薬です。



### エルプラット



がん細胞の遺伝子 (DNA) に働きかけ、増殖を抑える抗がん剤です。

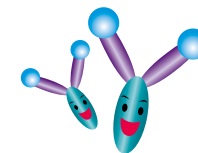
ゼローダとエルプラットを組み合わせることで、治療の効果が高まると考えられています。

### アバスチン



がん細胞に栄養や酸素を運ぶ新しい血管がつかられないようにし、がん細胞を兵糧攻めにする、分子標的薬という新しいタイプのお薬です。

がん細胞の中まで抗がん剤が届きやすくする働きを持ちあわせ、ゼローダやエルプラットが、がん細胞の増殖を抑える効果を高めることが期待できます。



XELOX療法、XELOX+アバスチン療法では、それぞれのお薬がお互いに効果を高めあって、がん細胞を攻撃します。

## 治療を受けられない人は？

次のような方は、**XELOX療法**を受けられないことがあります。

### XELOX療法を受けられない人

- 妊娠中、妊娠している可能性のある人
- ➔ ● 手足の動きに影響するほど強いしびれがある人
- 重い腎臓の病気にかかっている人
- ゼローダ(5-FU系のお薬)やエルプラット(白金系のお薬)で、発疹などのアレルギー症状が出たことのある人

### XELOX療法について慎重に検討する必要がある人

- ゼローダと同じ種類のお薬(5-FU、フルツロン、TS-1、UFT、ミフロールなど)を飲んでいたことがある人  
副作用がなかった場合でも必ず主治医にお知らせください
- 手足や口のまわりのしびれなどがある人
- ボタンがかけにくい、歩きにくい、食べ物や飲み物が飲み込みにくいなどの症状がある人
- 腎臓の病気にかかっている人
- 肝臓の病気にかかっている人
- 心臓の病気にかかっている人
- 医師から骨髄の動きが弱くなっているとされている人
- 胃潰瘍や十二指腸潰瘍などにかかっている人
- 感染症、水ぼうそうにかかっている人
- 小児、高齢の人

**アバスチン**を併用する場合は、左ページの方のほかに、下記のような方が、治療を受けられないことがあります。

### アバスチンによる治療を受けられない人

- ➔ アバスチンによる治療を受けて、気管支けいれん、全身性の皮膚症状、低血圧などの強いアレルギー症状が出たことのある人

### 原則としてアバスチンによる治療を受けられない人

- ➔ 脳に転移があると診断されている人

### アバスチンによる治療について慎重に検討する必要がある人

- 大きな手術を受けて間もない(1ヵ月以内)人
- 血が止まりにくい体質の人
- 血を固まりにくくするお薬による治療を行っている人
- 脳梗塞、心筋梗塞、深部静脈血栓症など、血管の中に血のかたまりができる病気にかかったことのある人
- 血圧が高い人

# 治療のスケジュールは？

1コース3週間の治療を繰り返します。コースの1日目に病院で、点滴を受けます。その後14日間、自宅でゼローダを服用し、7日間休薬します。



※吐き気止めとアバスチンの点滴の順番は、変わる場合があります。

## 点滴中に神経症状があらわれることがあります

のどがしめつけられるような感じ、息苦しいなどの症状を感じたら、すぐに近くの医師・薬剤師・看護師にお伝えください。

## 点滴中に過敏症状があらわれることがあります

動悸、息苦しさ、吐き気、体のかゆみ、皮膚の赤み、などの症状があらわれたら、すぐに近くの医師・薬剤師・看護師にお伝えください。

## 副作用が強くあらわれた場合、ゼローダをお休みすることがあります

ゼローダを服用する期間であっても、副作用が強くあらわれた場合には、服用をお休みすることがあります。いつもと違う症状に気づきましたら、主治医にお知らせください。服用のお休みや、再開のタイミングについては主治医と相談して決めていきます。副作用の状態をみながら、ゼローダを上手に服用することで、十分な効果を引き出すことができます。



## ゼローダはどのように服用するの？

1日2回、朝食後と夕食後に決められた量を服用します

朝食後と夕食後それぞれ30分以内に、水またはぬるま湯と一緒に服用してください。1回に服用するお薬の量は、身長と体重をもとに決められます。お薬は決められた量をきちんと守り、あなたの判断で服用量を増やしたり減らしたりしないようにしてください。

朝食後30分以内



夕食後30分以内



ゼローダを保管する際に、次のような点にご注意ください

- 湿気を避けて室温で保管する
- 小児の手の届かないところに保管する
- 決してほかの人に譲らない  
譲り受けた人にとっては、有害となることもあります。たとえあなたと同じ病気や症状の人がいても、絶対に分けてあげてはいけません

## 飲み忘れや、服用量を間違えたときはどうするの？

ゼローダを飲み忘れてしまった場合、気づいたときや次の服用時に2回分の量を飲まないでください。次の服用時以降も、決められた量だけ飲んで、飲み忘れた分は治療ダイアリー（30ページ～）に記入してください。

ゼローダを間違えて飲んでしまったときや、多く飲みすぎてしまったかもしれないと気づいたときは、すぐに主治医に連絡してください。



ゼローダ服用のポイント

- 飲み忘れた分を後から服用しない
- 2回分を一度に服用しない
- 誤って決められた量よりも多く服用した場合はすぐに主治医に連絡する



## よくみられる副作用

XELOX療法では、次のような副作用が多くみられます。

- |   |   |       |
|---|---|-------|
| <input type="checkbox"/> 手足症候群                    | ➡ | 14ページ |
| <input type="checkbox"/> 末梢神経障害                   | ➡ | 16ページ |
| <input type="checkbox"/> 消化器症状                    | ➡ | 18ページ |
| <input type="checkbox"/> 骨髄抑制<br>(白血球数・好中球数の減少など) | ➡ | 20ページ |

そのほか、動悸や息切れ、頭痛、めまい、疲労感、脱力感などの症状があらわれることがあります。



アバステンを併用する場合は、左ページの副作用のほかに、下記の副作用がみられることがあります。

- |  |   |       |
|--|---|-------|
| <input type="checkbox"/> 高血圧             | ➡ | 21ページ |
| <input type="checkbox"/> 尿にたん白が出る(蛋白尿)   |   |       |
| <input type="checkbox"/> 鼻血などの粘膜からの出血    |   |       |
| <input type="checkbox"/> 白血球数・好中球数の減少 など |   |       |

また、頻度は高くありませんが、次のような重篤な副作用が報告されています。

- 消化管に穴があく(消化管穿孔)  
しょうか かんせんこう
- 傷口が治りにくくなる(創傷治癒遅延)  
そうしょうち ゆ ちえん
- 腫瘍(がん)からの出血
- 動脈や静脈の中に血のかたまりができる  
(心筋梗塞、脳梗塞、深部静脈血栓症\*など)  
しん ぶじょうみゃくけっせんしやう
- けいれん発作、視覚障害 など  
(可逆性後白質脳症症候群\*\*)  
かぎやくせいこうはくしつのおうしょうしやうこうぐん

\* 深部静脈血栓症とは、足の表面ではなく、深いところにある太い血管に血栓ができ、血の流れが悪くなることで障害が出る病気です。

\*\* 可逆性後白質脳症症候群とは、急激に血圧が上昇することで大脳におこる病気です。適切な治療を行うことで回復することから“可逆性”とされています。

## よくみられる副作用

### ①手足症候群

主な副作用として、手足症候群 (Hand-foot syndrome) が報告されています。これはゼローダの特徴的な副作用です。手足症候群とは、手や足がヒリヒリ・チクチクする、赤く腫れるなどのほか、皮膚にひび割れや水疱が生じたりして、痛みが出るような状態がみられるものです。また、皮膚に色素が沈着したり、爪の色が変化したり変形したりすることもあります。



ヒリヒリ・チクチクする、手が痛む、ものがつかめない

手のひらが赤くなる、腫れる、テカテカする

足の裏がかさかさする、ひび割れする

ゼローダ服用中に、手、足、爪にふだんと違った症状があらわれたときは、受診時に主治医にお伝えください。**特に足の症状は、ひどくなるまで気がつかないことがありますので、注意して観察しましょう。**

状態によっては、ゼローダの服用を一時的にお休みしたり、服用する量を少なくしたり、中止するよう主治医から指示されることがあります。

**!** 次のような症状があらわれたら、ゼローダの服用をやめてください。 ▶ **手足がひどく痛い**

手足のチクチク感は、末梢神経障害によっておこることもあります。



### セルフケアのポイント

- 医師に処方されたハンドクリームや保湿剤などで手足の乾燥を防ぎましょう。
- 手足を安静に保ちましょう（手足を温めすぎたり、過度に足に体重がかかったり、固い靴で摩擦を受けると症状が悪化する可能性があります）。
- 症状がある部分には、やわらかいパッドなどをあててみましょう。
- 塗り薬や飲み薬が処方されることもあります。お薬の種類や使い方は、患者さんの症状に合わせて決めていきます。必ず主治医の指示を守って使うことが大切です。



## よくみられる副作用

### ②末梢神経障害

副作用として、感覚異常（末梢神経障害）が報告されています。これは、エルプラットの特徴的な副作用です。症状には、急性と持続性のものがあります。

#### 急性の症状

手足、口のまわりのしびれやチクチクする痛み、舌の感覚がおかしい、あごやのどがしめつけられる、食べ物や飲み物が飲み込みにくいなどの症状が、あらわれます。

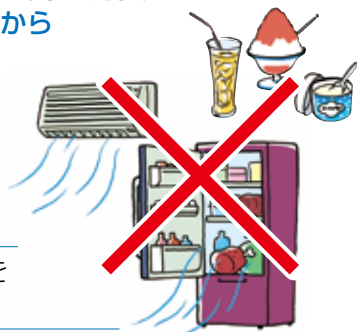
病院で点滴をした直後から2日以内にみられることが多く、通常数日で回復します。治療を続けているうちに回復までの期間が長くなる場合があります。



#### セルフケアのポイント

冷たいものにふれると、症状が出やすくなったり、ひどくなったりしますので、点滴直後から5日間くらいは気をつけましょう。

- 冷たい飲み物や氷の使用を避けましょう。
- エアコンなどの冷気に直接あたらないようにしましょう。
- マスクなどを使って、冷たい外気をさけましょう。
- 冷たいものにふれるときは、手袋をしましょう。



#### 持続性の症状

治療を繰り返し、投与したエルプラットの量が多くなると、手足のしびれや痛みによって、ボタンが外しにくい、文字が書きにくい、歩きにくい、食べ物や飲み物が飲み込みにくいなどの症状が続くことがあります。



! このような症状によって日常生活に支障がある場合や長く続く場合は、主治医に相談してください。次の治療からエルプラットの量を減らしたり、休むことで症状を軽くできると考えられます。我慢せずに、早めに対処することが大切です。

ボタンが外しにくい、歩きにくいなどの症状は、手足症候群によっておこることもあります。

## よくみられる副作用

### ③ 消化器症状

下痢、便秘、腹痛、吐き気・嘔吐、食欲不振、口内炎などの消化器系の症状があらわれることもあります。水のような便になったり、頻回の下痢になった場合は脱水症状になる危険性があるため、必ず主治医に連絡してください。

! 次のような症状に気づいたら、すぐに主治医に連絡してください。

▶ 下痢がひどいとき  
(1日の回数が通常より、3~4回多い場合は注意する)

▶ 水分がとれないような吐き気や嘔吐が長く続くとき

#### セルフケアのポイント

##### 下痢のとき

- 脱水に要注意。水分補給を心がけましょう。
- 排便時には、肛門を清潔に保ちましょう。

##### 吐き気・嘔吐、食欲不振のとき

- 食べたいものを少しずつ食べましょう。
- 熱いものは匂いが強いので、冷ましてから食べましょう。
- 口内炎ができたときは、刺激の強い食べ物は控えましょう。



アバスチンによる治療中、ごくまれに消化管に穴があくことが報告されています。経験したことのない強い腹痛を感じたら、すぐに主治医に連絡してください。

! 今までに経験のないほどの強い腹痛がおきたときは、

▶ 痛み止めは飲まずに  
すぐに主治医に連絡してください





## よくみられる副作用

### ④ 骨髄抑制

白血球や赤血球、血小板が減るといった骨髄抑制がおこることがあります。特に白血球が著しく減った場合には、感染がおこりやすくなります。38℃以上の発熱がある場合には、感染がおこっている可能性が高いので、必ず主治医に連絡してください。

! 次のような症状に気づいたら、  
すぐに主治医に連絡してください。

▶ 38℃以上の発熱



#### セルフケアのポイント

##### 感染症の予防 (白血球が減っているとき)

- 手洗い・うがいを常に心がけましょう。
- 入浴・シャワーでいつもからだを清潔に保ちましょう。
- 外出時には人ごみを避けましょう。



##### 貧血気味のとき (赤血球が減っているとき)

- 十分な睡眠をとり、休養を心がけましょう。
- 起き上がるとき、立ち上がるときは  
ゆっくりと行いましょう。



##### 出血の予防 (血小板が減っているとき)

- 激しい動作の仕事やスポーツは避けましょう。
- 転倒、外傷、打撲しないように注意しましょう。
- 歯磨きはやさしく行いましょう。

### ⑤ 高血圧

アバスチンによる治療を行うことで、高血圧になることがあります。高血圧に対しては、一般的な高血圧のお薬による治療が行われ、程度によってはアバスチンによる治療を中止することもあります。治療期間中は、定期的に血圧を測定することが大切です。

! 次のような症状に気づいたら、すぐに主治医に連絡してください。

▶ 急に血圧が高くなった

▶ がまんできないような頭痛



#### セルフケアのポイント

##### 血圧のチェック

- 自宅でも家庭用血圧計を使い、定期的に血圧をチェックして、  
治療ダイアリーに記録しておきましょう。



## 主治医に連絡が必要な症状は？

次のような症状がみられたら、主治医へ連絡してください。

- こんな症状はありませんか？
- 発熱、感染症……38℃以上の熱
- 下痢……激しい下痢、水のような便、頻回の軟便（いつもより1日に3～4回多い）
- 吐き気・嘔吐……長期にわたって続く吐き気、1日に何回も起こる嘔吐

### アバスチンによる治療を受けているときは

次の症状がみられたら、すぐに主治医へ連絡してください。

- 経験のないほどの強い腹痛（吐き気、嘔吐、便秘を伴うこともある）
- 血圧が高くなった（最大血圧180mmHgまたは最小血圧120mmHgを超えた場合）
- 意識がなくなる、まひがでる、めまいがする
- 足がむくむ、痛みがある、突然息切れがする
- 強い頭痛、気分が悪い、吐き気がする、けいれんがある
- 鼻血や歯肉、膣などからの出血が止まらない

次のような症状がみられたら、受診時に主治医にお知らせください。

- 手足症候群……手や足がヒリヒリ・チクチクする、赤く腫れる、皮膚に水疱やひび割れが生じて痛み\*が出る
- \*強い痛みがあるときはすぐにゼローダの服用をやめてください。
- 末梢神経障害……手足、指先、つま先、口のまわり等のしびれやチクチク感、食べ物や飲み物が飲み込みにくい
- 口内炎……口の中に痛みがある、発赤がある、腫れやただれがある





## 日常生活で気をつけることは？

特に具合が悪くない限り、今までどおり普通の生活をして大丈夫です。からだの調子がすぐれないときは、無理をせずゆっくり休みましょう。



### 日常生活で気をつけること

#### 食事

- できるだけ栄養のあるものを、バランスよくきちんと食べましょう。また、薄味を心がけ、1回にたくさんの量を食べないようにしましょう。
- 食欲のないときや吐き気があって食べられないときは、栄養のバランスよりも、食べたいものや食べられそうなものを選ぶようにしましょう。  
ただし、口内炎があらわれた場合には、刺激物や辛い食べ物は避けましょう。
- 人工肛門の方は、食べ物によっては便の状態（硬くなる、軟らかくなる、臭くなる、ガスが出やすくなるなど）が変わりますので、注意しましょう。



#### 運動

- 散歩や軽い運動は、気分転換もかねて積極的に行いましょう。



#### 眠れないとき

- 眠れないときや、寝た気がしないときには、一時的に睡眠薬や緊張をほぐすお薬を服用すると、よく眠れるようになります。主治医に相談してください。



#### 疲れたとき

- 疲れたときや、精神的につらいときは、仕事や家事は後回しにして、のんびり休むことが一番です。
- 不安がつのったときは、色々な人と話をしてみよう。声に出して人と話すことで落ち着くこともあります。



治療費が心配なのですか？

医療費が高額になった場合には、「高額療養費制度」や「医療費控除」などを利用すると、一定の額を超えた医療費の払い戻しや税金の控除が受けられます。また1年間に3回以上、高額医療費の支給を受けると「多数該当制度」によって、自己負担額がさらに軽減されます。

加入している医療保険の種類によって内容が異なる場合がありますので、詳しくは病院の相談窓口や加入の医療保険窓口でおたずねください。



薬局で買った薬を飲んでも大丈夫？

治療で使っているお薬以外の服用については、薬局で買ったお薬を含め主治医に相談してください。他のお薬と一緒に服用すると、思わぬ副作用があらわれることがあります。

もし、他の病院でもらったお薬があれば、主治医にお知らせください。

子供がほしいけれど、治療を受けても大丈夫？

XELOX療法を受けている間は、妊娠しないように気をつけてください。男性の場合も治療中は避妊してください。XELOX+アバスチン療法を受けている場合は、治療中だけでなく、治療終了後少なくとも6カ月は避妊しましょう。



治療が終われば、授乳をしても大丈夫？

XELOX療法を受けている間は、授乳は避けてください。XELOX+アバスチン療法を受けている場合は、治療中だけでなく、治療終了後6カ月は授乳は避けましょう。

# 治療ダイアリー記入例

XELOX療法、XELOX+アバスチン療法による治療を安全に受けていただくためには、あなた自身が常に自分の体調を知っておくこと、また、ゼローダを正しく服用することが大切です。気になる症状やゼローダの服用状況について記入例を参考にして記入しましょう。

病院で点滴したお薬の副作用が自宅であられる場合もありますので、気になることは何でも記入して、通院したときは必ず主治医にみせ、日々の状態を知らせてください。

**1 ゼローダの服用 朝・夕食後**  
ゼローダは1日2回、朝食後と夕食後に服用します。服用したら印をつけて、飲み忘れには十分注意しましょう。

**4 手足の症状**  
ふだんと明らかに違うな、何となくおかしいなと思ったら印をつけましょう。また痛み（手足の痛み、ものが持てない、歩けないなどの症状）が出たときは、すぐにゼローダの服用をやめてください。

手足が赤くなったり、腫れたりしているとき、ひび割れや水泡があるときの痛みは、ゼローダによる手足症候群と考えられます。

**5 XELOX+アバスチン療法を受けているとき、チェックしてください。**

治療ダイアリー(1)コース		( )コース 1週目							( )コース2						
月/日	9/21	9/22	9/23	9/24	9/25	9/26	9/27	9/28	/	/	/	/			
通院した日	点滴														
服用開始	<input type="checkbox"/> 1日目夕食後	☉	☉	☉	☉	☉	☉	☉	☉	☉	☉	☉			
	<input type="checkbox"/> 2日目朝食後		☉	☉	☉	☉	☉	☉	☉	☉	☉	☉			
消化器の症状	吐き気や嘔吐			2回											
	排便回数	1回	1回	1回	1回	3回	1回	1回							
	腹痛														
	口内炎														
手足の症状	食欲不振														
	赤い・腫れ							○	○						
	ひび割れ・水泡														
	痛み														
	感覚異常														
	しびれ		○	○											
足の症状	赤い・腫れ														
	ひび割れ・水泡														
	痛み														
感覚異常															
しびれ															
のどの違和感	○														
むくみ(手、足、顔)															
めまい、フラフラ感															
アバスチンによる治療を受けている場合	最大	135	142	138	138	141	132	145	141						
	最小	75	75	68	75	70	75	72	70						
	頭痛														
	鼻血														
血便・出血															
その他															

※上記以外にいつもと違う症状を感じたら記入してください。  
※体温・体重を定期的にはかりましょう。

メモ (気になることや主治医に伝えておきたいことをお書きください)  
9/24 いつもより体がだるい

**2** ゼローダは、主治医の指示によって1日目夕食後または2日目朝食後から飲み始めます。

**3 消化器の症状**  
吐き気や嘔吐、下痢など、消化器の症状があるときは、回数を記入しましょう。そのほかの症状は、印をつけましょう。

**6 血圧管理**  
定期的に血圧を測り、記録しておきましょう。

**7 メモ欄**  
「少し熱っぽい」、「かぜ気味」、「のどが痛い」、「いつもよりだるい」、「胸がドキドキしたり、息苦しい感じがする」など、何でも気づいた症状は日付と一緒にメモしておきましょう。

		( )コース 1週目							( )コース2週目							( )コース 3週目							
月/日		/	/	/	/	/	/	/	/	/	/	/	/	/	/	/	/	/	/	/	/	/	
通院した日		点滴																					
服用開始	ゼローダ	<input type="checkbox"/> 1日目夕食後から 夕 朝 夕 朝 夕 朝 夕 朝 夕 朝 夕 朝 夕 朝 夕 朝 夕 朝 夕 朝 夕 朝 夕 朝																					
	ゼローダ	<input type="checkbox"/> 2日目朝食後から 朝 夕 朝 夕 朝 夕 朝 夕 朝 夕 朝 夕 朝 夕 朝 夕 朝 夕 朝 夕 朝 夕 朝 夕																					
消化器の症状	吐き気や嘔吐																						
	排便回数																						
	腹痛																						
	口内炎																						
	食欲不振																						
手足の症状	手	赤い・腫れ																					
		ひび割れ・水疱																					
		痛み																					
		感覚異常																					
		しびれ																					
	足	赤い・腫れ																					
		ひび割れ・水疱																					
		痛み																					
		感覚異常																					
		しびれ																					
のどの違和感																							
むくみ(手、足、顔)																							
めまい、フラフラ感																							
治療を受けている場合	アバステンによる	血圧 最大																					
		血圧 最小																					
	頭痛																						
	鼻血																						
	血便・出血																						
その他																							

※上記以外にいつもと違う症状を感じたら記入してください。  
 ※体温・体重を定期的にはかりましょう。

メモ (気になることや主治医に伝えておきたいことをお書きください)

あなたのゼローダ服用量

朝 錠・夕 錠



		( )コース 1週目							( )コース2週目							( )コース 3週目													
月/日		/	/	/	/	/	/	/	/	/	/	/	/	/	/	/	/	/	/	/	/	/							
通院した日		点滴																											
服用開始	ゼロ ー ダ グ	□1日目夕食後から		夕	朝	夕	朝	夕	朝	夕	朝	夕	朝	夕	朝	夕	朝	夕	朝	夕	朝	夕	朝 休薬してください						
		□2日目朝食後から			朝	夕	朝	夕	朝	夕	朝	夕	朝	夕	朝	夕	朝	夕	朝	夕	朝	夕	朝 夕 休薬してください						
消化器の 症状	吐き気や嘔吐																												
	排便回数																												
	腹痛																												
	口内炎																												
	食欲不振																												
手足の 症状	手	赤い・腫れ																											
		ひび割れ・水疱																											
		痛み																											
		感覚異常																											
	足	赤い・腫れ																											
		ひび割れ・水疱																											
		痛み																											
		感覚異常																											
しびれ																													
のどの違和感																													
むくみ(手、足、顔)																													
めまい、フラフラ感																													
治療を受けている 場合	アバ スチ ンに よる	血圧	最大																										
			最小																										
	頭痛																												
	鼻血																												
血便・出血																													
その他																													

※上記以外にいつもと違う症状を感じたら記入してください。  
 ※体温・体重を定期的にはかりましょう。

メモ (気になることや主治医に伝えておきたいことをお書きください)

あなたのゼローダ服用量

朝 錠・夕 錠



		( )コース 1週目							( )コース2週目							( )コース 3週目							
月/日		/	/	/	/	/	/	/	/	/	/	/	/	/	/	/	/	/	/	/	/	/	
通院した日		点滴																					
服用開始	ゼローダ	<input type="checkbox"/> 1日目夕食後から 夕 朝 夕 朝 夕 朝 夕 朝 夕 朝 夕 朝 夕 朝 夕 朝 夕 朝 夕 朝 夕 朝 夕 朝																					
	ゼローダ	<input type="checkbox"/> 2日目朝食後から 朝 夕 朝 夕 朝 夕 朝 夕 朝 夕 朝 夕 朝 夕 朝 夕 朝 夕 朝 夕 朝 夕 朝																					
消化器の症状	吐き気や嘔吐																						
	排便回数																						
	腹痛																						
	口内炎																						
	食欲不振																						
手足の症状	手	赤い・腫れ																					
		ひび割れ・水疱																					
		痛み																					
		感覚異常																					
		しびれ																					
	足	赤い・腫れ																					
		ひび割れ・水疱																					
		痛み																					
		感覚異常																					
		しびれ																					
のどの違和感																							
むくみ(手、足、顔)																							
めまい、フラフラ感																							
治療を受けている場合	アバステンによる	血圧 最大																					
		血圧 最小																					
	頭痛																						
	鼻血																						
	血便・出血																						
その他																							

※上記以外にいつもと違う症状を感じたら記入してください。  
 ※体温・体重を定期的にはかりましょう。

メモ (気になることや主治医に伝えておきたいことをお書きください)

あなたのゼローダ服用量

朝 錠・夕 錠

		( )コース 1週目							( )コース2週目							( )コース 3週目							
月/日		/	/	/	/	/	/	/	/	/	/	/	/	/	/	/	/	/	/	/	/	/	
通院した日		点滴																					
服用開始	ゼローダ	<input type="checkbox"/> 1日目夕食後から 夕 朝 夕 朝 夕 朝 夕 朝 夕 朝 夕 朝 夕 朝 夕 朝 夕 朝 夕 朝 夕 朝 夕 朝																					
	ゼローダ	<input type="checkbox"/> 2日目朝食後から 朝 夕 朝 夕 朝 夕 朝 夕 朝 夕 朝 夕 朝 夕 朝 夕 朝 夕 朝 夕 朝 夕 朝																					
消化器の症状	吐き気や嘔吐																						
	排便回数																						
	腹痛																						
	口内炎																						
	食欲不振																						
手足の症状	手	赤い・腫れ																					
		ひび割れ・水疱																					
		痛み																					
		感覚異常																					
		しびれ																					
	足	赤い・腫れ																					
		ひび割れ・水疱																					
		痛み																					
		感覚異常																					
		しびれ																					
のどの違和感																							
むくみ(手、足、顔)																							
めまい、フラフラ感																							
治療を受けている場合	アバステインによる	血圧 最大																					
		血圧 最小																					
	頭痛																						
	鼻血																						
	血便・出血																						
その他																							

※上記以外にいつもと違う症状を感じたら記入してください。  
 ※体温・体重を定期的にはかりましょう。

メモ (気になることや主治医に伝えておきたいことをお書きください)

あなたのゼローダ服用量

朝 錠・夕 錠





		( )コース 1週目							( )コース2週目							( )コース 3週目							
月/日		/	/	/	/	/	/	/	/	/	/	/	/	/	/	/	/	/	/	/	/	/	
通院した日		点滴																					
服用開始	ゼロダ	□1日目夕食後から																					
	ゼロダ	□2日目朝食後から																					
消化器の症状	吐き気や嘔吐																						
	排便回数																						
	腹痛																						
	口内炎																						
	食欲不振																						
手足の症状	手	赤い・腫れ																					
		ひび割れ・水疱																					
		痛み																					
		感覚異常																					
		しびれ																					
	足	赤い・腫れ																					
		ひび割れ・水疱																					
		痛み																					
		感覚異常																					
		しびれ																					
のどの違和感																							
むくみ(手、足、顔)																							
めまい、フラフラ感																							
治療を受けている場合	アバステチンによる	血圧	最大																				
			最小																				
		頭痛																					
		鼻血																					
		血便・出血																					
その他																							

※上記以外にいつもと違う症状を感じたら記入してください。

※体温・体重を定期的にはかりましょう。

メモ (気になることや主治医に伝えておきたいことをお書きください)

あなたのゼロダ服用量

朝 錠・夕 錠

施設名



CHUGAI

中外製薬株式会社



ロシュグループ



